

resulta

Informativo de Prestação de Contas da Reparação do Rio Doce | Colatina/ES - Julho 2022



Olá, morador(a) de Colatina! Vamos falar sobre um assunto muito importante: água!

Você já parou para pensar que a melhoria da qualidade da água do rio Doce depende de uma série de ações que, juntas, ajudam no equilíbrio ambiental do rio e do seu entorno? Também já se perguntou como a água, que chega até a sua casa, é tratada?

Pois bem, neste boletim, você vai conhecer um pouco mais sobre alguns dos nossos programas em andamento aqui no município e previstos no Termo de Transação e de Ajustamento de Conduta (TTAC), são eles: o *Programa de Coleta e Tratamento de Esgoto e Destinação de Resíduos Sólidos* e o *Programa de Melhoria do Sistema de Abastecimento de Água*.

Então, vamos começar!

PROGRAMA DE COLETA E TRATAMENTO DE ESGOTO E DESTINAÇÃO DE RESÍDUOS SÓLIDOS

Antes de falar sobre qualidade da água, precisamos, primeiro, falar sobre esgoto.

Você sabia que cerca de 80% do esgoto que é gerado pelas cidades ao longo da bacia do rio Doce é lançado no rio sem nenhum tipo de tratamento? Isso acaba contaminando a água e causando danos ao meio ambiente e riscos à nossa saúde.

Para ajudar a mudar essa realidade nos municípios que foram impactados pelo rompimento da barragem de Fundão, o Programa de Coleta e Tratamento de Esgoto e Destinação de Resíduos Sólidos, iniciou o repasse de cerca de R\$ 170 milhões às prefeituras do Espírito Santo. Desse total, mais de R\$50 milhões são para Colatina, que ajudarão no desenvolvimento de ações de saneamento do município.



Expediente

O Informativo Resulta traz informações sobre os programas da Fundação Renova atuantes nos territórios impactados pelo rompimento da barragem de Fundão. Ele é distribuído durante os Fóruns de Prestação de Contas Resulta, que são realizados periodicamente nos territórios.

E como são feitos esses investimentos?

A Fundação Renova repassa os recursos por meio dos bancos estaduais de cada estado, sendo o BANDES no Espírito Santo e o BDMG em Minas Gerais. Cabe aos municípios criarem projetos e executarem as obras de acordo com as necessidades de cada localidade. Nós também oferecemos serviços de apoio técnico e capacitação aos municípios para a criação e acompanhamento dos seus projetos e obras.

1



Os municípios apresentam os projetos, medições das obras e prestações de contas para os bancos aprovarem

2



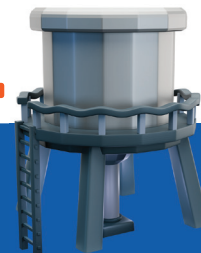
A Fundação Renova realiza os depósitos aos bancos e disponibiliza apoio técnico aos municípios

3



Os bancos liberam o recurso à medida que os municípios executam as obras/projetos

4



A população recebe o benefício

O que já foi realizado?

Aqui, em Colatina, recursos foram investidos na Estação de Tratamento de Esgoto (ETE) no distrito de Barbados, que já iniciou parte das suas operações. Com o seu funcionamento completo, o esgoto doméstico será tratado antes de retornar ao meio ambiente e poderá beneficiar mais de 125 mil habitantes na região.



Imagem: Fundação Renova

Também estão em andamento as obras para a implantação da Central de Tratamento de Resíduos (CTR), mais conhecido como aterro sanitário, que atenderá 22 municípios da região e poderá beneficiar, aproximadamente, 500 mil pessoas.

O que ainda está por vir?

- Ampliação da capacidade da Estação de Tratamento de Esgoto de Barbados
- Ampliação das redes de coleta, interceptores e bombeamento do Lado Norte da Sede
- Recuperação das Estações de Tratamento de Esgoto dos bairros Columbia e Luiz Iglesias (Acampamento)
- Complementação do sistema de esgotamento sanitário dos bairros Gordiana Guimarães (Ponte do Pancas) e XV de outubro (Campestre)
- Implantação do sistema de esgotamento dos bairros Santa Terezinha, Maria Ismênia, Operário, São Vicente, Colatina Velha, Santa Mônica, Vila Verdi, São Miguel, Santa Helena e Mário Giurizzato.
- Complementação do sistema de esgotamento sanitário dos distritos de Itapina e Boapaba
- Implantação do sistema de esgotamento sanitário da localidade Maria Ortiz

E quais os benefícios dessas ações?

A expectativa é que esses investimentos possam fazer com que o rio Doce chegue a um nível de despoluição que não se vê há muitos anos. Além disso, a redução do descarte irregular de esgoto contribui para diminuir a contaminação e melhorar a saúde do rio e de todo o ecossistema à sua volta.

PROGRAMA DE MELHORIA DO SISTEMA DE ABASTECIMENTO DE ÁGUA

Coleta e análise de amostra de água por um técnico na ETA.
Imagem: NITRO Histórias Visuais

Agora que já falamos sobre a importância do tratamento de esgoto, vamos falar sobre um outro assunto importante: o tratamento da água que chega até a sua casa.

Cumprindo com o TTAC (Termo de Transação e de Ajustamento de Conduta), temos realizado uma série de melhorias nos sistemas de abastecimento de água em municípios que foram afetados pelo rompimento da barragem de Fundão. Essas obras têm como objetivo restabelecer as condições operacionais dos sistemas. Além disso, também construímos sistemas de captação de água alternativa, que serão utilizados apenas em casos de emergência.

O que já foi realizado?

- A reforma das Estações de Tratamento de água nos bairros Marista e Nossa Senhora Aparecida
- Implantação do sistema de captação alternativa de água no rio Santa Maria
- Implantação do sistema de captação alternativa água no rio Pancas

O que ainda está por vir?

- Finalização do sistema de captação alternativa de água bruta do Rio Pancas. Esse sistema foi executado e testado, porém, sofreu roubos e furtos que impossibilitam a sua operação, por isso a necessidade de reestruturação.
- Implantação de reservatórios de água tratada que substituirão a captação alternativa do bairro Colúmbia. Os reservatórios serão implantados no bairro Morada do Sol que tem seu sistema interligado ao bairro Colúmbia.

Mas quem faz o que quando o assunto é abastecimento?

A Fundação Renova

Restabelece as condições operacionais dos sistemas de abastecimento de água que ficaram comprometidos com o rompimento da barragem de Fundão e constrói sistemas de captação alternativa, que serão utilizados em caso de emergência:

- **Reparos, obras e modernização em Estações de Tratamentos de Água afetados**
- **Testes, comissionamento e operação assistida nas estruturas e equipamentos de captação e tratamento de água reformados**
- **Coleta de amostras de água tratada e análise em laboratório credenciado**
- **Entrega das instalações reformadas**

O poder público

Fornece água tratada (própria para o consumo humano) através das companhias de saneamento, tratam a água conforme padrões de potabilidade exigidos pela legislação. No Brasil é a resolução nº 357/2005 do Conama que estabelece as diretrizes para classificar as águas e seus usos e, mesmo depois de tratada, a qualidade da água ainda precisa estar de acordo com o Padrão de Potabilidade definido pela Portaria nº 888/2021 do Ministério da Saúde. Sendo assim, cabe ao poder público e companhias de saneamento:

- **Coletar a água bruta**
- **Tratar**
- **Analisar se a água está no padrão exigido pela legislação**
- **Distribuir a água tratada para a comunidade.**

Vale Saber:

A água do rio Doce pode ser consumida, desde que tratada.

Toda água bruta só pode ser consumida após passar por tratamento na Estação de Tratamento de Água, e com o rio Doce não é diferente. Ou seja, o rio está apto para que as companhias de abastecimento municipal façam captação da água para tratamento e distribuição para a população.



Imagem: Gustavo Baxter - Nitro Histórias Visuais

Se você ainda tem dúvidas sobre os programas atuantes no território, entre em contato com a gente pelo 0800 031 23 03 ou pela equipe de Diálogo Social. E participe dos próximos fóruns Resulta.

 www.fundacaorenova.org

 0800 031 23 03

Centro de Informação e Atendimento - CIA
Avenida Brasil, 216, Bairro Lacê. Colatina/ES

Ouvidoria
ouvidoria@fundacaorenova.org
0800 721 0717

